

PRÜFZEUGNIS

PZ-Hoch-200517

zum Nachweis des Brandverhaltens nach DIN 4102, Teil 1

Antragsteller	CONTINENTAL GRAFIX AG Lettenstraße 2 CH-6343 Rotkreuz
Art des Prüfmaterials	weiße Selbstklebefolie aus Vinyl
Bezeichnung des Prüfmaterials	„MyFloorFilm“
Probenahme	durch den Antragsteller
Inhalt des Antrags	Prüfung auf Entflammbarkeit zur Einreihung in die Baustoffklasse B1 "schwerentflammbar" nach DIN 4102, Teil 1
Geltungsdauer des Prüfzeugnisses	31.05.2025
Ergebnis	Das Produkt erfüllt <ul style="list-style-type: none">• aufgeklebt auf metallische Untergründe mit einer Rohdichte von $\geq 2.025 \text{ kg/m}^3$, einem Schmelzpunkt von $\geq 500^\circ\text{C}$ und einer Dicke von $\geq 0,8 \text{ mm}$• aufgeklebt auf metallische Untergründe mit einer Rohdichte von $\geq 5.890 \text{ kg/m}^3$, einem Schmelzpunkt von $\geq 1000^\circ\text{C}$ und einer Dicke von $\geq 0,6 \text{ mm}$ die Anforderungen der Baustoffklasse B1 für schwerentflammbare Baustoffe nach DIN 4102, Teil 1 (Mai 1998).



Das Prüfzeugnis umfasst 4 Seiten und 5 Anlagen.

Hinweis: Falls der o.g. Baustoff nicht als Bauprodukt gemäß MBO § 2, Abs. 9, Ziffer 1, verwendet wird, ist ein allgemeines bauaufsichtliches Prüfzeugnis nicht erforderlich.

Dieses Prüfzeugnis gilt nicht, wenn der geprüfte Baustoff als Bauprodukt im Sinne der Landesbauordnungen verwendet wird (MBO § 17, Abs. 3).

Dieses Prüfzeugnis ersetzt nicht einen gegebenenfalls notwendigen baurechtlichen / bauaufsichtlichen Verwendbarkeitsnachweis nach Landesbauordnung. Dieser ist zu führen durch:

- eine allgemeine bauaufsichtliche Zulassung oder durch
- ein allgemeines bauaufsichtliches Prüfzeugnis oder durch
- eine Zustimmung im Einzelfall

Im bauaufsichtlichen Verfahren kann dieses Prüfzeugnis als Grundlage dienen

- bei geregelten Bauprodukten für die vorgeschriebenen Übereinstimmungsnachweise
- bei nicht geregelten Bauprodukten für die erforderlichen Verwendbarkeitsnachweise.

Das Prüfzeugnis darf ohne vorherige Zustimmung der Prüfstelle nur innerhalb des Geltungszeitraumes und nur nach Form und Inhalt unverändert veröffentlicht oder vervielfältigt werden.

1. Beschreibung des Versuchsmaterials im Anlieferungszustand

PN 31251 und PN 31418 (Nachlieferung):

„MyFloorFilm“ -weiße Selbstklebefolie aus Vinyl-

Seite A: Vorderseite, weiß / Seite B: Klebeseite, grau

Von der Prüfstelle ermittelte Kennwerte:

Gesamtdicke $\approx 0,25$ mm / Gesamtflächengewicht ≈ 286 g/m²

Dicke der Selbstklebefolie $\approx 0,12$ mm

Flächengewicht der Selbstklebefolie ≈ 171 g/m²

Weitere Angaben zur Zusammensetzung des geprüften Baustoffes liegen der Prüfstelle nicht vor. Muster sind hinterlegt.

2. Herstellung und Vorbehandlung der Proben

Aus dem Material wurden Proben mit den Abmessungen 1000 mm x 190 mm zur Beflammung im Brandschacht herausgeschnitten.

Die Proben wurden in einem Klima 23/50 bis zur Gewichtskonstanz gelagert.

Die Folien wurden auf Aluminiumblech in ein Dicke von ca. 1,0 mm gemäß DIN 4102-16: 2015-09, Punkt 4.4, d, II aufgeklebt.

3. Probenanordnung -aufgeklebt auf Aluminiumblech-

#3546: Längsrichtung

#3576: Querrichtung

#3582: Querrichtung

#3583: Querrichtung

4. Prüfdatum KW 21 bis KW 23 in 2020

5. Versuchsergebnisse Die Prüfung erfolgte gemäß DIN 4102 (Mai 1998)



Zeilen Nr.	Messwert-Art	Messwert für Probekörper						Dimension
	Versuchs-Nr.	#3546	#3576	#3582	#3583	---	---	
Beflammung	Richtung	längs	quer	quer	quer	---	---	
1	Nr. Probenanordnung gem. DIN 4102/T15, Tab. 1	7	7	7	7	---	---	
2	Maximale Flammenhöhe über Probenunterkante	80	70	80	80	---	---	cm
3	Zeitpunkt ¹⁾	0:44	0:43/1:17	0:49	0:38	---	---	min:s
4	Durchschmelzen / Durchbrennen (Schaum) Zeitpunkt ¹⁾	./.	./.	./.	./.	---	---	min:s
5	Feststellungen a. d. Probenrückseite Flammen/Glimmen Zeitpunkt ¹⁾	---	---	---	---	---	---	min:s
6	Verfärbungen Zeitpunkt ¹⁾	./.	./.	./.	./.	./.	./.	min:s
7	Brennendes Abtropfen Beginn ¹⁾	./.	./.	./.	./.	./.	./.	min:s
8	Umfang vereinzelt abtropfendes Probenmaterial ²⁾	---	---	---	---	---	---	
9	stetig abtropfendes Probenmaterial ²⁾	---	---	---	---	---	---	
	Brennend abfallende Probenteile	./.	./.	./.	./.	./.	./.	min:s

Zeilen Nr.	Messwert-Art	Messwert für Probekörper						Dimension
	Versuchs-Nr.	#3546	#3576	#3582	#3583	---	---	
Beflam- mung	Richtung	längs	quer	quer	quer	---	---	
10	Beginn ¹⁾ <u>Umfang</u>							
11	vereinzelt abfallende Probenteile ²⁾	---	---	---	---	---	---	
12	stetig abfallende Probenteile ²⁾	---	---	---	---	---	---	
13	<u>Dauer des Weiterbrennens auf dem Siebboden (max.)</u>	---	---	---	---	---	---	min:s
14	<u>Beeinträchtigung der Brennerflamme durch abtropfendes/abfallendes Material:</u> Zeitpunkt ¹⁾	./.	./.	./.	---	---	---	min:s
15	<u>Vorzeitiges Versuchsende</u> Ende des Brandgeschehens an							
16	den Proben ¹⁾ Zeitpunkt d. ggf. erfolgten Versuchsabbruchs ¹⁾	./.	./.	./.	---	---	---	min:s
17	<u>Nachbrennen nach Versuchsende</u> Dauer ¹⁾	./.	./.	./.	---	---	---	min:s
18	Anzahl der Proben	---	---	---	---	---	---	
19	Probenvorderseite ²⁾	---	---	---	---	---	---	
20	Probenrückseite ²⁾	---	---	---	---	---	---	
21	Flammenlänge	---	---	---	---	---	---	cm
22	<u>Nachglimmen nach Versuchsende</u> Dauer ¹⁾	./.	./.	./.	---	---	---	min:s
23	Anzahl der Proben	---	---	---	---	---	---	
24	<u>Ort des Auftretens</u> Untere Probenhälfte ²⁾	---	---	---	---	---	---	
25	Obere Probenhälfte ²⁾	---	---	---	---	---	---	
26	Probenvorderseite ²⁾	---	---	---	---	---	---	
27	Probenrückseite ²⁾	---	---	---	---	---	---	
28	<u>Rauchdichte</u> ≤ 400 % * min	32	35	37	32	---	---	% * min
29	> 400 % * min ⁴⁾	---	---	---	---	---	---	% * min
30	Diagramm in Anlage Nr.	1	2	3	4	---	---	
31	<u>Restlängen: Einzelwerte³⁾</u> Probe 1 Probe 2 Probe 3 Probe 4	31 38 34 31	32 29 31 32	36 32 34 33	39 38 38 34	---	---	cm cm cm cm
32	Mittelwert Einzelversuch ³⁾	34	31	34	37	---	---	cm
33	Foto des Probekörpers in Anlage Nr.	1	2	3	4	---	---	
34	<u>Rauchgastemperatur</u> Maximum des Mittelwertes	118	116	124	130	---	---	°C
35	Zeitpunkt ¹⁾	10:00	9:45	1:14	1:10	---	---	min:s
36	Diagramm in der Anlage Nr.	1	2	3	4	---	---	
37	Bemerkungen: keine							

1) Zeitangaben ab Versuchsbeginn
2) Zutreffendes angekreuzt

3) Bei Feuerschutzmitteln Angaben von Trägerplatte/Schaumschicht getrennt.
4) sehr starke Rauchentwicklung

6. Erläuterungen zur Versuchsdurchführung

-keine-

7. Zusammenfassung der Ergebnisse und ergänzende Feststellung zum Brandverhalten

Zeilen Nr.	Messwert-Art	Messwert für Probekörper						Dimension
	Versuchs-Nr.	#3546	#3576	#3582	#3583	---	---	
Beflam- mung	Richtung	längs	quer	quer	quer	---	---	
1	Mittlere Restlänge	34	31	36	37	---	---	cm
2	Max. mittlere Rauchgastemperatur	118	116	124	130	---	---	°C
3	Rauchdichte	32	35	37	32	---	---	%min
4	Bemerkungen: -keine-							

Nach DIN 4102 Teil1 müssen schwerentflammbare Baustoffe auch die Anforderungen der Baustoffklasse B2 erfüllen.

Gemäß zusätzlicher Prüfungen im Brennkasten ist dies der Fall (siehe Anlage 5).

8. Besondere Hinweise

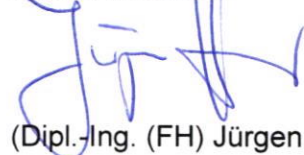
- Die genannten Ergebnisse gelten nur für den in Abschnitt 1 beschriebenen Baustoff. Im Verbund mit zusätzlichen Materialien (Beschichtung, Untergrund) kann sich das Brandverhalten ändern.
- Dieses Prüfzeugnis gilt nicht als Nachweis des Brandverhaltens nach Bewitterung im Freien.
- Dieses Prüfungszeugnis gilt nicht, wenn der geprüfte Baustoff als Bauprodukt im Sinne der Landesbauordnungen verwendet wird (MBO § 17, Abs. 3).
- Das Prüfzeugnis ist kein Ersatz für eine bauaufsichtliche Zulassung oder ein allgemeines bauaufsichtliches Prüfzeugnis. Es wird unbeschadet eventueller Rechte Dritter erteilt.
- Im bauaufsichtlichen Verfahren kann dieses Prüfungszeugnis als Grundlage dienen
 - bei geregelten Bauprodukten für die vorgeschriebenen Übereinstimmungsnachweise
 - bei nicht geregelten Bauprodukten für die erforderlichen Verwendbarkeitsnachweise.
- Die Erläuterungen in DIN 4102-1, Anhang D, insbesondere zur Fremdüberwachung, sind besonders zu beachten.

9. Geltungsdauer

Dieses Prüfzeugnis gilt bis zum auf der Seite 1 genannten Zeitpunkt, falls sich die Prüfvorschriften und Beurteilungsgrundlagen, dem Stand der Technik folgend, nicht vorzeitig ändern.

Fladungen, den 03.06.2020

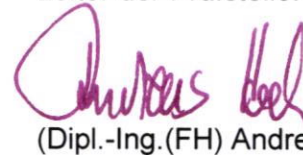
Sachbearbeiter:



(Dipl.-Ing. (FH) Jürgen Hammer)



Leiter der Prüfstelle:



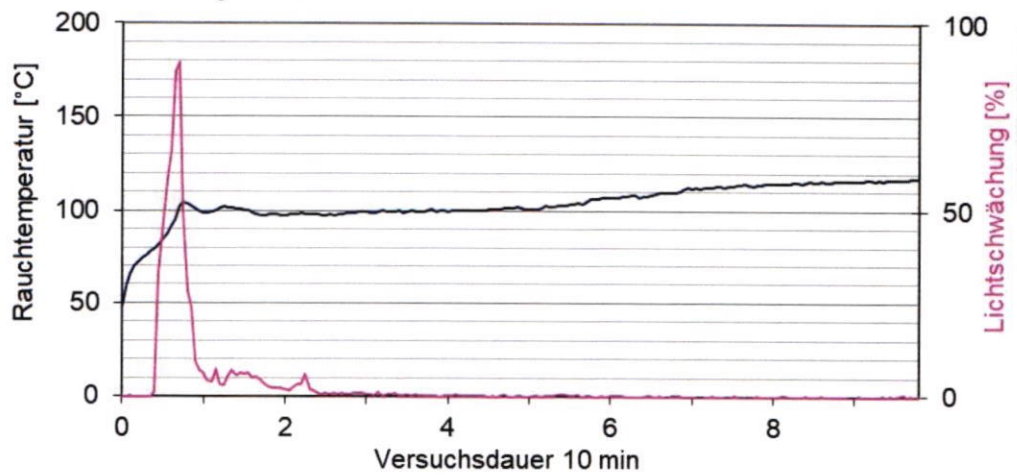
(Dipl.-Ing.(FH) Andreas Hoch)

Brandschachtprüfung #3546

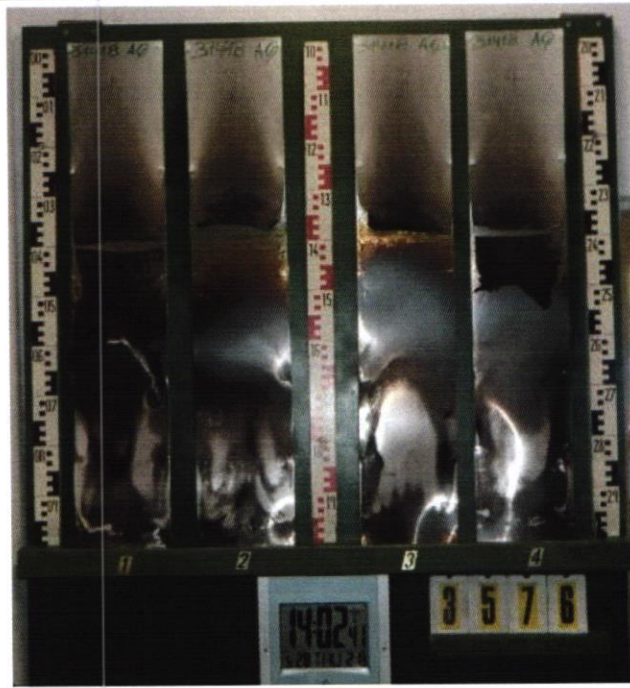


Messdaten

#3546, PN31251: CONTINENTAL GRAFIX, "MyFloorFilm", L
max. Rauchttemperatur: 118°C, Rauch-Integral: 32%min
Restlänge: 34 cm

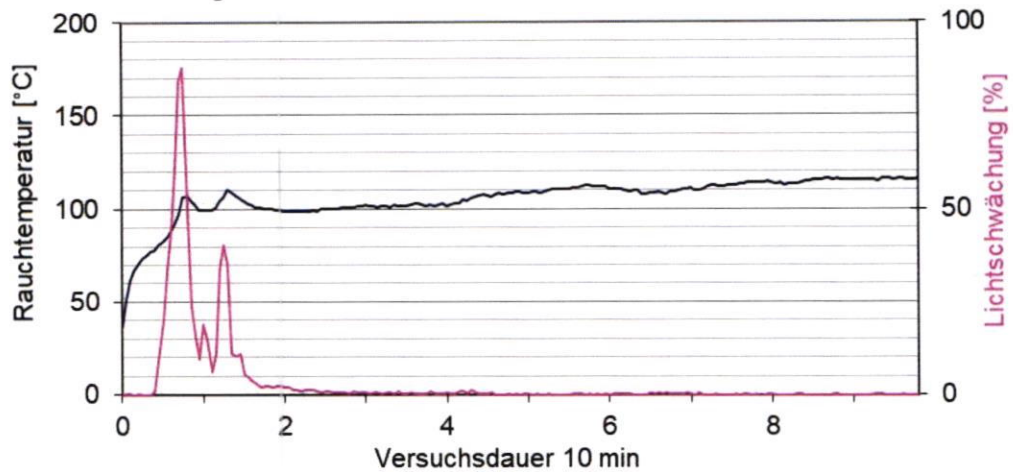


Brandschachtprüfung #3576

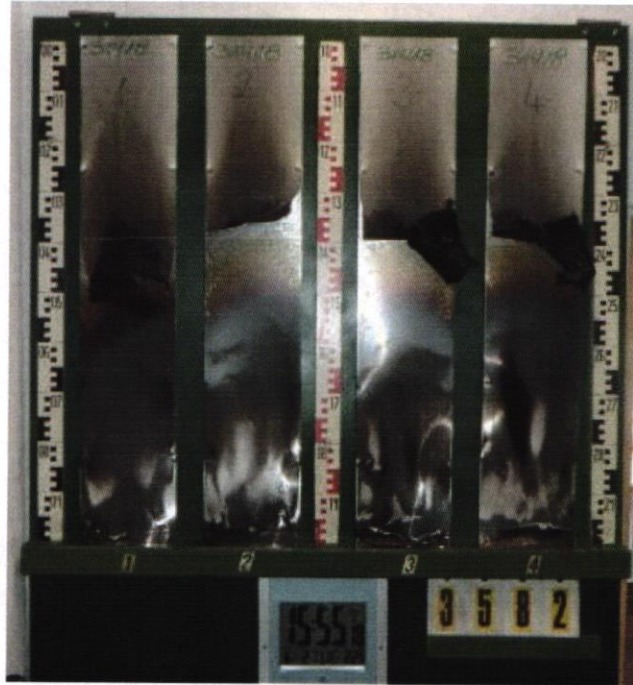


Messdaten

#3576, PN31418: CONTINENTAL GRAFIX, "MyFloorFilm", Q
max. Rauchttemperatur: 116°C, Rauch-Integral: 35%min
Restlänge: 31 cm

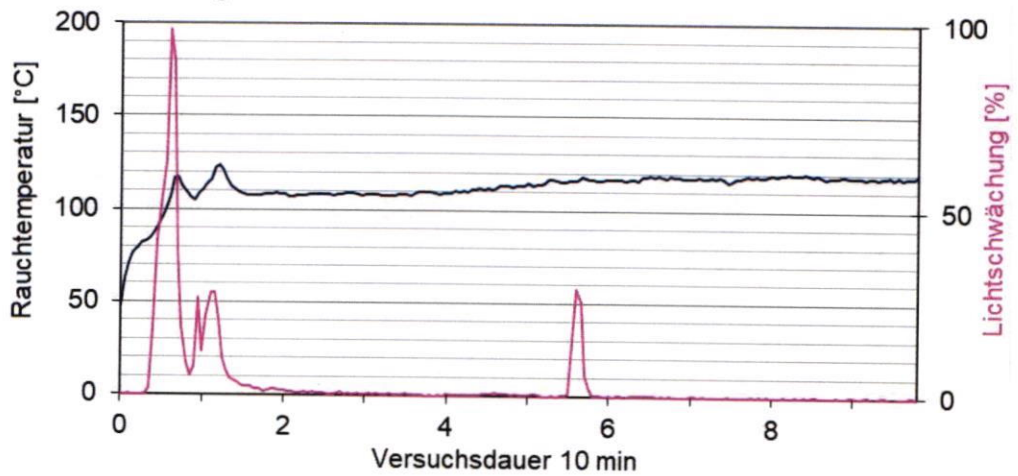


Brandschachtprüfung #3582

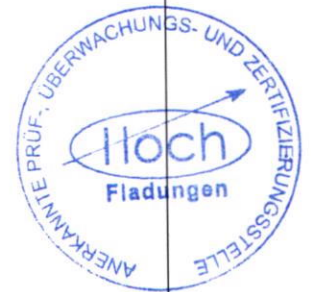
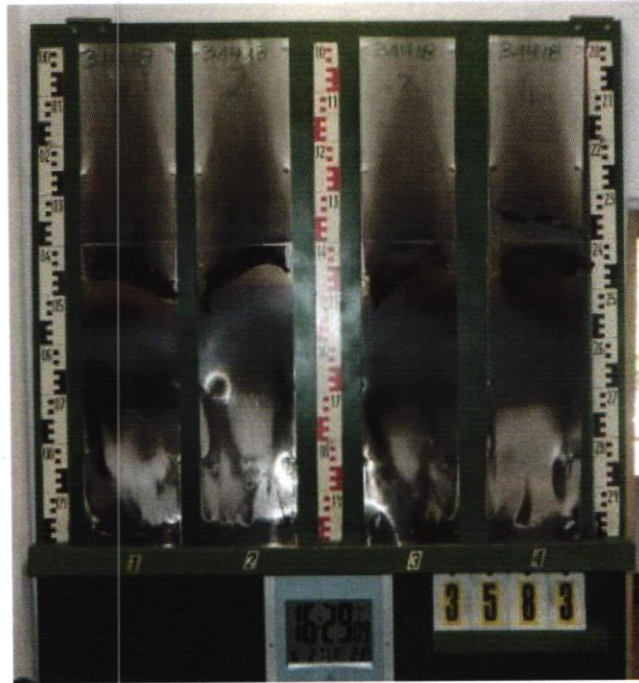


Messdaten

#3582, PN31418: CONTINENTAL GRAFIX, "MyFloorFilm", Q
max. Rauchttemperatur: 124°C, Rauch-Integral: 37%min
Restlänge: 34 cm

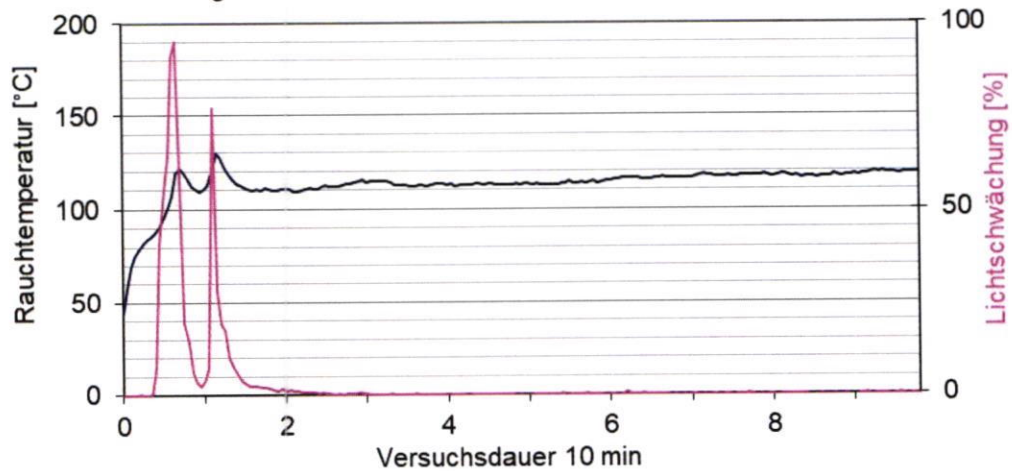


Brandschachtprüfung #3583



Messdaten

#3583, PN31418: CONTINENTAL GRAFIX, "MyFloorFilm", Q
max. Rauchttemperatur: 130°C, Rauch-Integral: 32%min
Restlänge: 37 cm



Prüfung auf Normalentflammbarkeit
Einreihung in die Baustoffklasse B2 nach DIN 4102

1. **Beschreibung des Versuchsmaterials im Anlieferungszustand** s. Seite 2

2. **Herstellung und Vorbehandlung der Proben**

Aus dem Material wurden Proben für den Kanten- und Flächentest herausgeschnitten.
Die Proben wurden in einem Klima 23/50 bis zur Gewichtskonstanz gelagert.

3. **Probenanordnung**

-aufgeklebt auf Aluminiumblech
-Beflammung in Längs- und Querrichtung

4. **Prüfdatum** KW 21 und KW 22 in 2020

5. **Versuchsergebnisse**

Beflammung in Längsrichtung	Kantenbeflammung						Flächenbeflammung						Dim
	1	2	3	4	5	6	1	2	3	4	5	6	
Proben Nr.	1	2	3	4	5	6	1	2	3	4	5	6	
Entzündung ¹⁾	1	1	1	1	1	--	./.	--	--	--	--	--	./.
Erreichen d. Messmarke ¹⁾²⁾	./.	./.	./.	./.	./.	--	./.	--	--	--	--	--	s
max. Flammenhöhe	1	1	1	2	2	--	2	--	--	--	--	--	cm
Zeitpunkt	1	1	1	1	1	--	./.	--	--	--	--	--	s
Selbstverlöschen der Flammen ¹⁾	15	15	15	15	15	--	./.	--	--	--	--	--	s
Ende des Glimmens ¹⁾	./.	./.	./.	./.	./.	--	./.	--	--	--	--	--	s
Flammen wurden gelöscht nach ¹⁾	./.	./.	./.	./.	./.	--	./.	--	--	--	--	--	s
Rauchentwicklung (visuell)	gering						gering						
Brennendes Abtropfen innerhalb 20 s ¹⁾	./.	./.	./.	./.	./.	--	./.	--	--	--	--	--	s
Das Material ist ausgebrannt/zerstört bis max. B 1cm H 1,5cm.													

Beflammung in Querrichtung	Kantentest					Flächentest					
	1	2	3	--	--	1	2	3	--	--	
Proben-Nr.	1	2	3	--	--	1	2	3	--	--	
Entzündung ¹⁾	1	--	--	--	--	./.	--	--	--	--	s
Erreichen d. Messmarke ¹⁾	./.	--	--	--	--	./.	--	--	--	--	s
Maximale Flammenhöhe	1	--	--	--	--	2	--	--	--	--	cm
Zeitpunkt der max. Flammenhöhe	1	--	--	--	--	./.	--	--	--	--	s
Selbstverlöschen der Flammen	15	--	--	--	--	./.	--	--	--	--	s
Ende des Nachbrennens ¹⁾	./.	--	--	--	--	./.	--	--	--	--	s
Ende des Glimmens ¹⁾	./.	--	--	--	--	./.	--	--	--	--	s
Flammen wurden gelöscht nach ¹⁾	./.	--	--	--	--	./.	--	--	--	--	s
Rauchentwicklung (visuell)	gering					gering					
Brennendes Abtropfen innerhalb 20 s ¹⁾	./.	--	--	--	--	./.	--	--	--	--	s
Aussehen nach der Prüfung: kegelförmig/flächig ausgebrannt/zerstört bis max. B 1 cm x H 1,5 cm.											

¹⁾Zeitangaben ab Versuchsbeginn

²⁾ innerhalb 20 Sekunden

-/- kein Auftreten des Ereignisses
-- keine Angabe

6. **Bemerkungen und Erläuterungen zur Versuchsdurchführung** -keine-

7. **Beurteilung bezüglich brennenden Abtropfens/Abfallens** -

Das geprüfte Produkt zeigt kein brennendes Abtropfen / Abfallen.